

LESTVICA OSEBNIH VREDNOT – KANDIDATI ZA ZAPOSILITEV (ANALIZA)

Avtor VID POGAČNIK (TESTinfo letnik 11 (2007), št. 1)

Vzorec

Z izdajo revidirane Lestvice osebnih vrednot leta 2002 je bilo zbranih samo 28 rezultatov kandidatov za zaposlitev. Ta vzorec je tako specifičen, da ga je bilo vredno podrobneje preučiti, zato smo ga julija 2006 ponovno analizirali.

Kljub dokaj solidnemu numerusu (162 oseb) naš vzorec kandidatov za zaposlitev ni primerljiv z normativnim vzorcem Slovencev, na katerem je bila standardizirana Lestvica osebnih vrednot. Je nekoliko mlajši (36 let v primerjavi z 42 leti normativnega vzorca), v njem je nekoliko več moških (61 % v primerjavi s 47 % v normativnem vzorcu) in tudi njegova izobrazba je višja. Kaže jo tabela 1.

Tabela 1. Primerjava stopnje izobrazbe kandidatov za zaposlitev z normativnim vzorcem

Stopnja izobrazbe	Kandidati za zaposlitev	Normativni vzorec
Osnovna šola ali manj	0 %	6 %
Poklicna šola	0 %	13 %
Srednja šola	17 %	40 %
Višja in visoka šola	24 %	10 %
Univerza	48 %	22 %
Magisterij in doktorat	11 %	3 %
Ni podatka	0 %	6 %

Ker iz osnovnih raziskav o Lestvici osebnih vrednot vemo, da vse te značilnosti vplivajo na prioriteto vrednot, moramo značilnosti našega vzorca upoštevati pri interpretaciji rezultatov.

Osnovni parametri vrednot

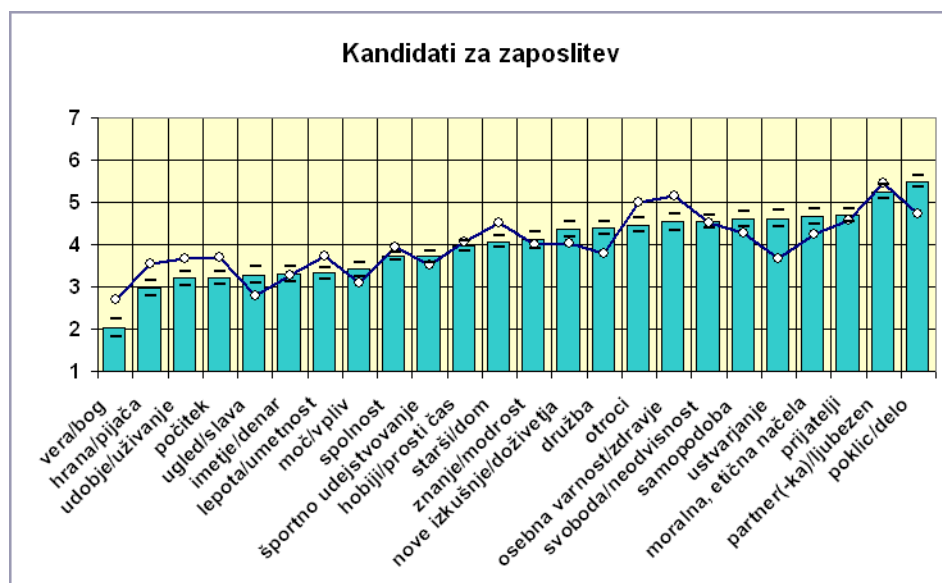
Če razvrstitev vrednot prikažemo na 7-stopenjski lestvici (kot je priporočeno v priložniku), rezultati naših 162 kandidatov oblikujejo parametre, ki jih prikazuje tabela 2. Za vsako vrednoto so podani: aritmetična sredina, standardni odklon, asimetrija in njena pomembnost ter sploščenost in njena pomembnost. Pred vrednotami so s + in – označene tiste, ki pomembno razlikujejo od normativnega vzorca.

Tabela 2. Osnovni parametri vrednot

	Parameter	M	s	As	p	Ku	p		Parameter	M	S	As	p	Ku	p
+	družba	4,39	1,04	+0,4		+0,6		+	poklic/delo	5,49	0,89	-0,3		-0,2	
	hobiji/prosti čas	3,96	0,88	-0,6		+0,5			prijatelji	4,70	0,93	+0,5		+0,0	
-	hrana/pijača	2,98	1,18	+0,2		+0,5		+	samopodoba	4,60	1,17	+0,5		+0,2	
	imetje/denar	3,30	1,09	+0,1		+0,1		-	spolnost	3,72	0,64	-1,5	*	+2,8	*
-	lepota/umetnost	3,33	0,88	-0,7	*	-0,1		-	starši/dom	4,07	0,90	+0,5		+2,2	*
+	moč/vpliv	3,42	1,06	-0,2		+0,3			svoboda/neodvisnost	4,54	1,00	+0,7	*	+1,3	*
+	moralna, etična načela	4,68	1,17	+0,4		-0,2		+	športno udejstvovanje	3,72	0,89	-0,5		+0,4	
+	nove izkušnje/doživetja	4,37	1,22	+0,2		-0,0		-	udobje/uživanje	3,20	1,01	-0,1		-0,2	
-	osebna varnost/zdravje	4,54	1,32	+0,5		-0,4		+	ugled/slava	3,28	1,24	+0,3		+0,0	
-	otroci	4,47	1,12	+0,1		-0,3		+	ustvarjanje	4,62	1,20	+0,2		-0,3	
-	partner(-ka)/ljubezen	5,25	1,07	+0,1		-1,1	*	-	vera/bog	2,04	1,36	+1,0	*	-0,2	
-	počitek	3,22	0,96	-0,2		+0,2			znanje/modrost	4,11	1,25	+0,1		+0,7	

Tako kot v normativnem vzorcu je tudi v vzorcu kandidatov za zaposlitev porazdelitev ocen pri vrednoti *spolnost* koničasta (večina ocen je v kategoriji 4), v manjši meri sta koničasti še porazdelitvi vrednot *starši/dom* in *svoboda/neodvisnost* (v normativnem vzorcu nista taki), sploščena pa je porazdelitev vrednote *partner(-ka)/ljubezen*. Nesimetričnost je izražena pri porazdelitvi vrednot: *lepota/umetnost*, *spolnost*, *svoboda/neodvisnost* in *vera/bog*.

Tudi razlike v variabilnosti porazdelitev (standardni odkloni ocen vrednot) so v vzorcu kandidatov za zaposlitev skoraj enake razlikam v normativnem vzorcu. Vrednota *vera/bog* ne kaže več tako skrajno visoke variabilnosti kot v normativnem vzorcu.



Slika 1. Aritmetične sredine vrednot v vzorcu kandidatov za zaposlitev (stolpci) in v normativnem vzorcu (linija). Vsak stolpec ima tudi označeni meji 95-odstotnega zaupanja aritmetični sredini.

Slika 1 (na njej so vrednote urejene) in tabela 1 kažeta, pri katerih vrednotah se kandidati za zaposlitev razlikujejo od normativnega vzorca. Takih vrednot je pravzaprav večina, in sicer kar 19 od 24.

Kandidatom za zaposlitev so v primerjavi z normativnim vzorcem pomembnejše vrednote: **družba, moč/vpliv, moralna, etična načela, nove izkušnje/doživetja, poklic/delo, samopodoba, športno udejstvovanje, ugled/slava in ustvarjanje.**

Manj pomembne vrednote pa so: **hrana/pijača, lepota/umetnost, osebna varnost/zdravje, otroci, partner(-ka)/ljubezen, počitek, spolnost, starši/dom, udobje/uživanje in vera/bog.**

Razlike v pomembnosti vrednot so videti zelo velike, vendar ni čisto tako. Rang korelacija (Spearmanov ρ) med razvrstitvijo kandidatov za zaposlitev in normativnega vzorca Slovencev je še vedno kar $\rho = 0,78$.

Na zgoraj navedene razlike prav gotovo vplivajo tudi spol, starost in izobrazba. Poglejmo si shematični prikaz. V tabeli 3 stolpec KZ kaže odmike od normativnega vzorca, kot so značilni za kandidate za zaposlitev. Stolpci sp, st in iz pa kažejo pričakovane odmike, ker vzorec kandidatov za zaposlitev vključuje več moških, ki so mlajši in imajo višjo izobrazbo.

Tabela 3. Osnovni parametri vrednot

Parameter	KZ	sp	st	iz	Parameter	KZ	sp	st	iz
družba	+				poklic/delo	+			
hobiji/prosti čas		+	+		prijatelji			+	
hrana/pijača	-				samopodoba	+	-	+	+
imetje/denar					spolnost	-		+	
lepota/umetnost	-				starši/dom	-	-		
moč/vpliv	+	+			svoboda/neodvisnost				+
moralna, etična načela	+		-		športno udejstvovanje	+	+		-
nove izkušnje/doživetja	+		+		udobje/uživanje	-			
osebna varnost/zdravje	-	-	-		ugled/slava	+			
otroci	-		-		ustvarjanje	+	+		
partner(-ka)/ljubezen	-		+		vera/bog	-		-	
počitek	-		-		znanje/modrost				+

KZ = kandidati za zaposlitev, sp = spol, st = starost, iz = izobrazba

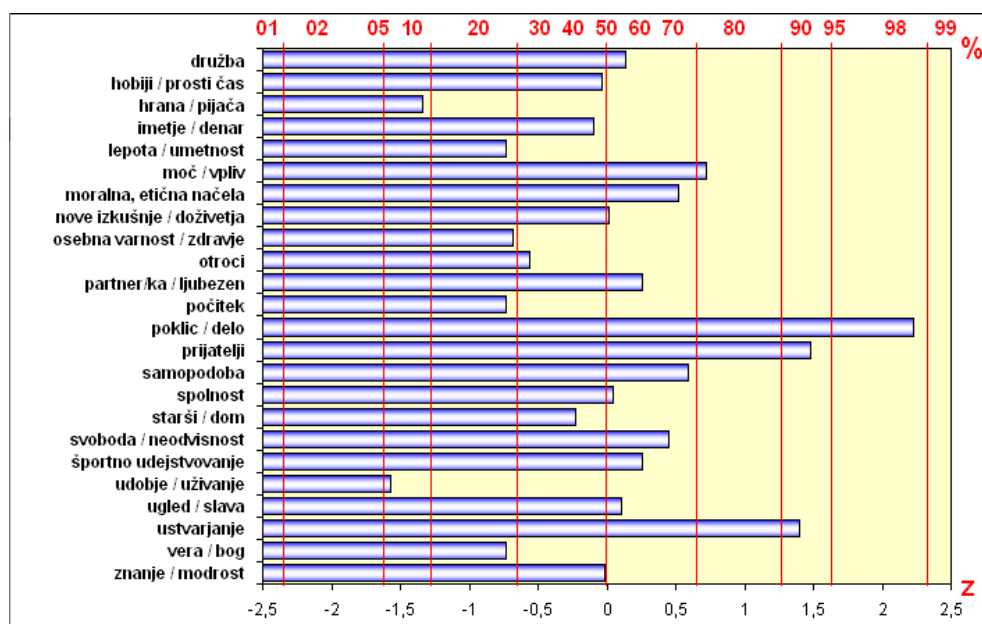
Kaže, da so odkloni kandidatov za zaposlitev od normativnega vzorca v določeni meri lahko posledica demografskih spremenljivk pri vrednotah: *moč/vpliv, nove izkušnje/doživetja, osebna varnost/zdravje, otroci, počitek, starši/dom, ustvarjanje in vera/bog*, zelo verjetno pa je selekcijska situacija vzrok odklonov pri vrednotah *družba, hrana/pijača, lepota/umetnost, moralna, etična načela, partner(-ka)/ljubezen, poklic/delo, samopodoba, spolnost, športno udejstvovanje, udobje/uživanje in ugled/slava*. Vzorec vrednot je torej pričakovan.

Eno je seveda statistična pomembnost odklonov, drugo pa njihova praktična pomembnost. Zaradi velikega vzorca je precej odklonov že statistično pomembnih, za interpretacijo rezultatov kandidatov za zaposlitev pa nimajo večje praktične vrednosti.

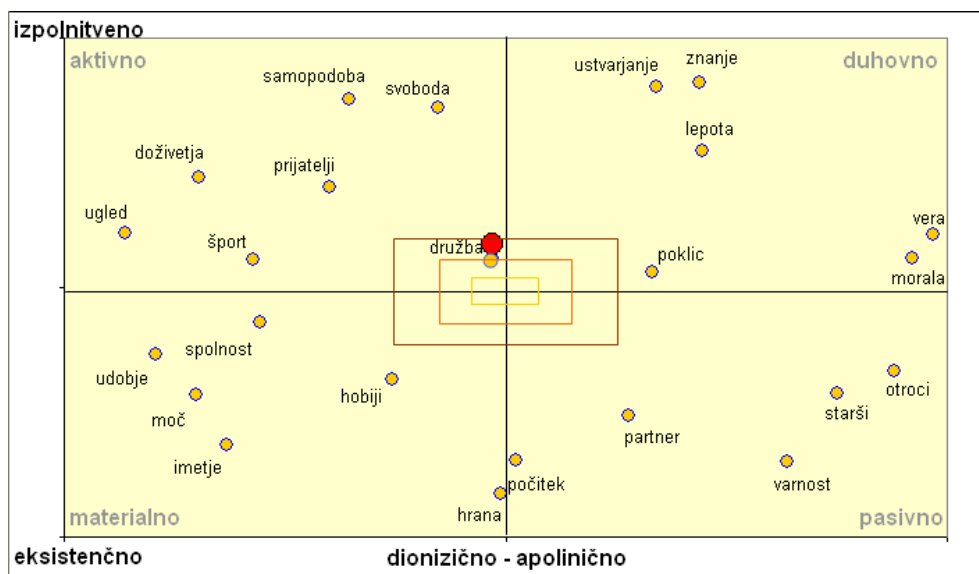
Pri kandidatih za zaposlitev so največje razlike v pozitivno smer pri vrednotah ***ustvarjanje, poklic/delo, družba, moralna, etična načela in ugled/slava***. Na rezultat pri vrednoti *ustvarjanje* lahko vpliva dejstvo, da je bilo v vzorec vključenih nekoliko več moških, a to zagotovo ni odločilno. Ostale vrednote pa niso povezane z demografskimi značilnostmi vzorca in je njihova relativno večja pomembnost zagotovo posledica selekcijske situacije. Večji in s tem praktično pomembni odkloni v negativno smer so pri vrednotah ***osebna varnost/zdravje, otroci, vera/bog, hrana/pijača, počitek, udobje uživanje, starši/dom in tudi lepota/umetnost***. Vsaj polovica od njih je pogojena tudi z demografskimi spremenljivkami.

V splošnem so kandidati za zaposlitev manj motivirani z **eksistenčnimi** in **družinskimi** vrednotami, ostale vrednotne kategorije srednjega obsega pa se obnašajo nedosledno – posamične vrednote v njih so razvrščene visoko, druge pa nizko (npr. moralna, etična načela – vera/bog, ustvarjanje – lepota/umetnost, ugled/slava – udobje/uživanje).

Slika 2 kaže, kakšna bi bila lestvica vrednot kandidatov za zaposlitev, če bi jo vnesli v osebni profil (za lažjo predstavo).



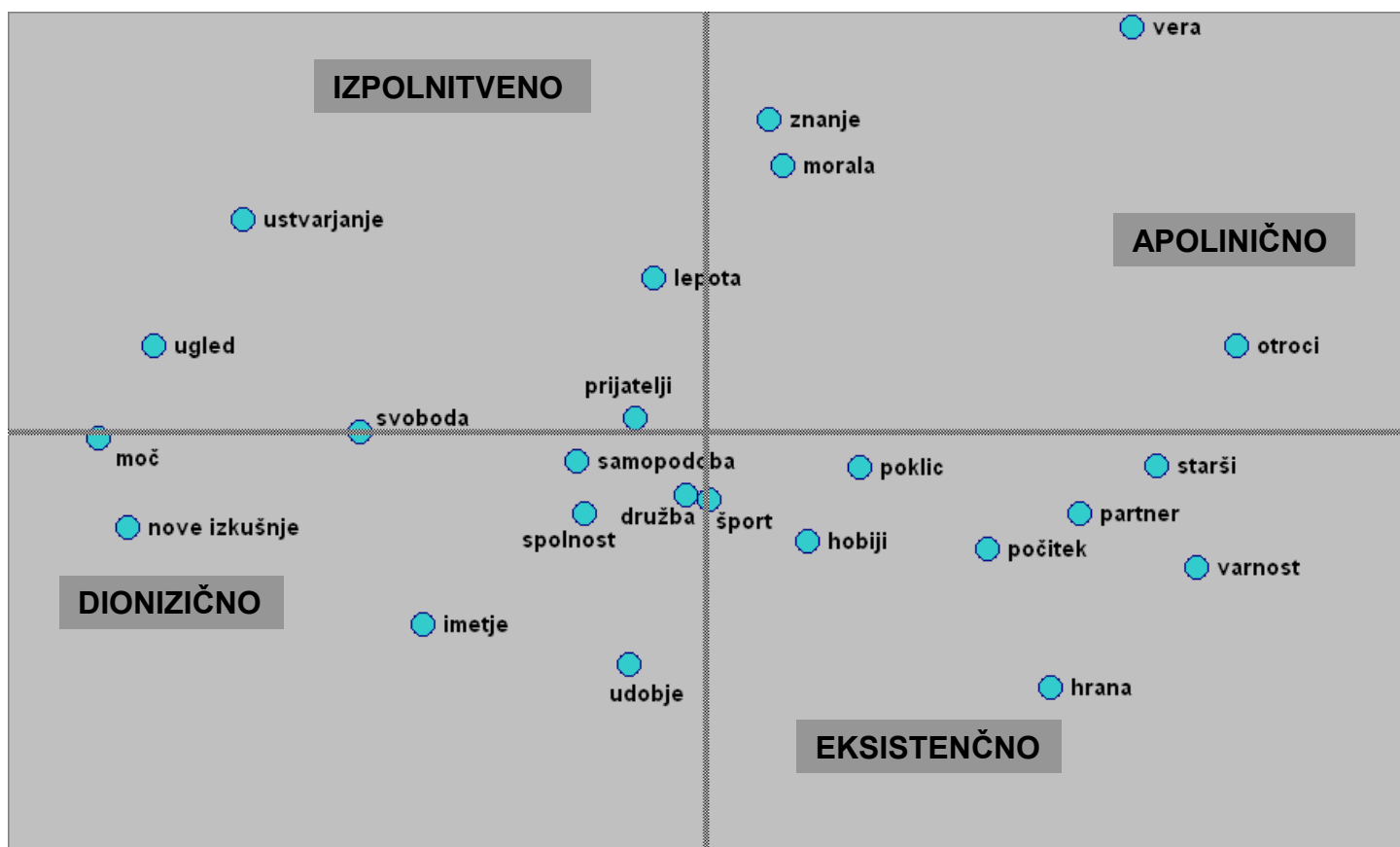
Slika 2. »Profil tipičnega kandidata za zaposlitev«.



Slika 3. Položaj kandidatov za zaposlitev v prostoru vrednotnih makrodimenzij.

Poglejmo si še položaj kandidatov za zaposlitev v prostoru dimenzij: dionizično-apolinično in eksistenčno-izpolnitveno. Kandidati za zaposlitev so v tem prostoru pomaknjeni v smer izpolnitvene motivacije, medtem ko na dimenziji dionizično-apolinično ni pomembnih odstopanj.

Na koncu si samo za ilustracijo pogledajmo še, kako se v vzorcu kandidatov za zaposlitev vrednote razporedijo v prostor dveh arbitrarnih dimenzij. Slika 4 kaže, da tudi ta razporeditev v grobem potrjuje obe vrednotni makrodimenziji, čeprav se posamezne vrednote obnašajo nekoliko drugače kot v normativnem vzorcu. Dimenzija eksistenčno-izpolnitveno je dobro razvidna, prav tako dimenzija dionizično-apolinično. Zdi se, da bi bila interpretacija še lažja, če bi prostor vrednot zavrteli za približno 30 stopinj v smeri urnega kazalca. V tem smislu so na grafikon dodani štirje napisi.



Slika 4. Kandidati za zaposlitev – dvodimenzionalno skaliranje vrednot.